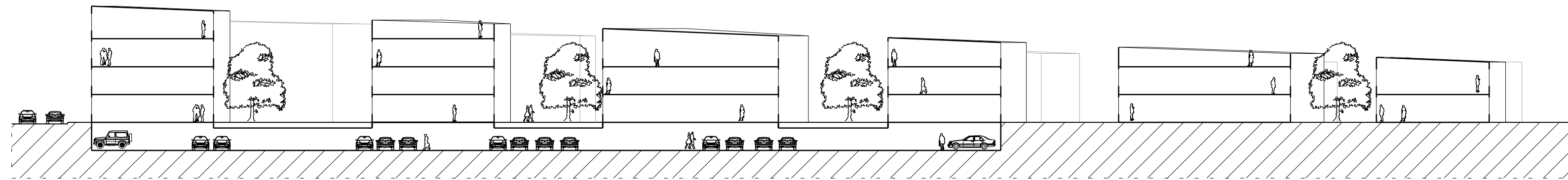


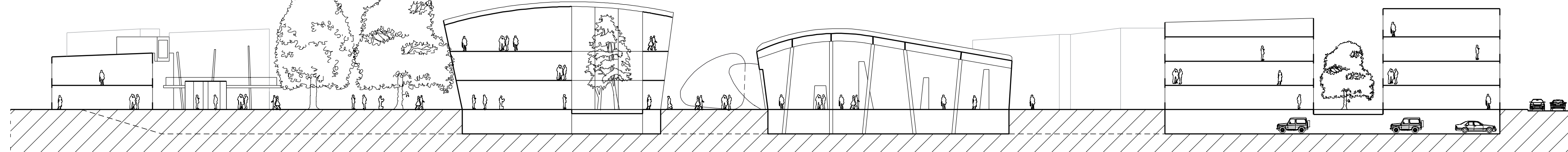
REZ - ul. Pohraničníkov



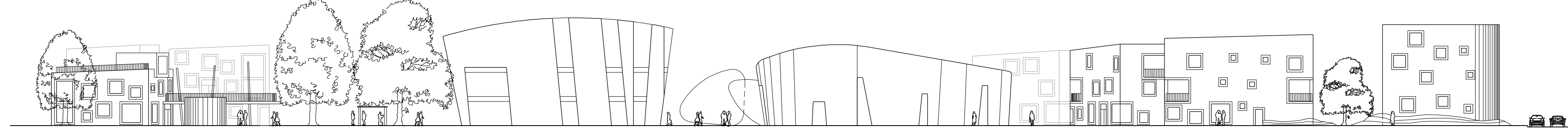
POHLAD - ul. Pohraničníkov



REZ - ul. Balkánska



POHLAD - ul. Balkánska



Urbanisticko-architektonická koncepcia riešeného územia je postavená na analýze súčasného stavu Rusoviec, a ich fungovania z hľadiska orientácie a priestorovej identifikácie obyvateľa, respektíve návštevníka. Aktuálna situácia nie je výsledkom postupnej kryštalizácie a prirodzenej tvorby priestorovej hierarchie, ale dôsledkom vážnych samostatných zásahov a spoločenských zmien. Jednoznačne možno konštatovať, že Rusovciam chýba priestorová hierarchia, z čoho vyplýva aj roztrieštená polarita územia.



CHÝBAJÚCA PRIESTOROVÁ HIERARCHIA
NOVÁ POLARITA ÚZEMIA

ŠIRŠIE VZŤAHY

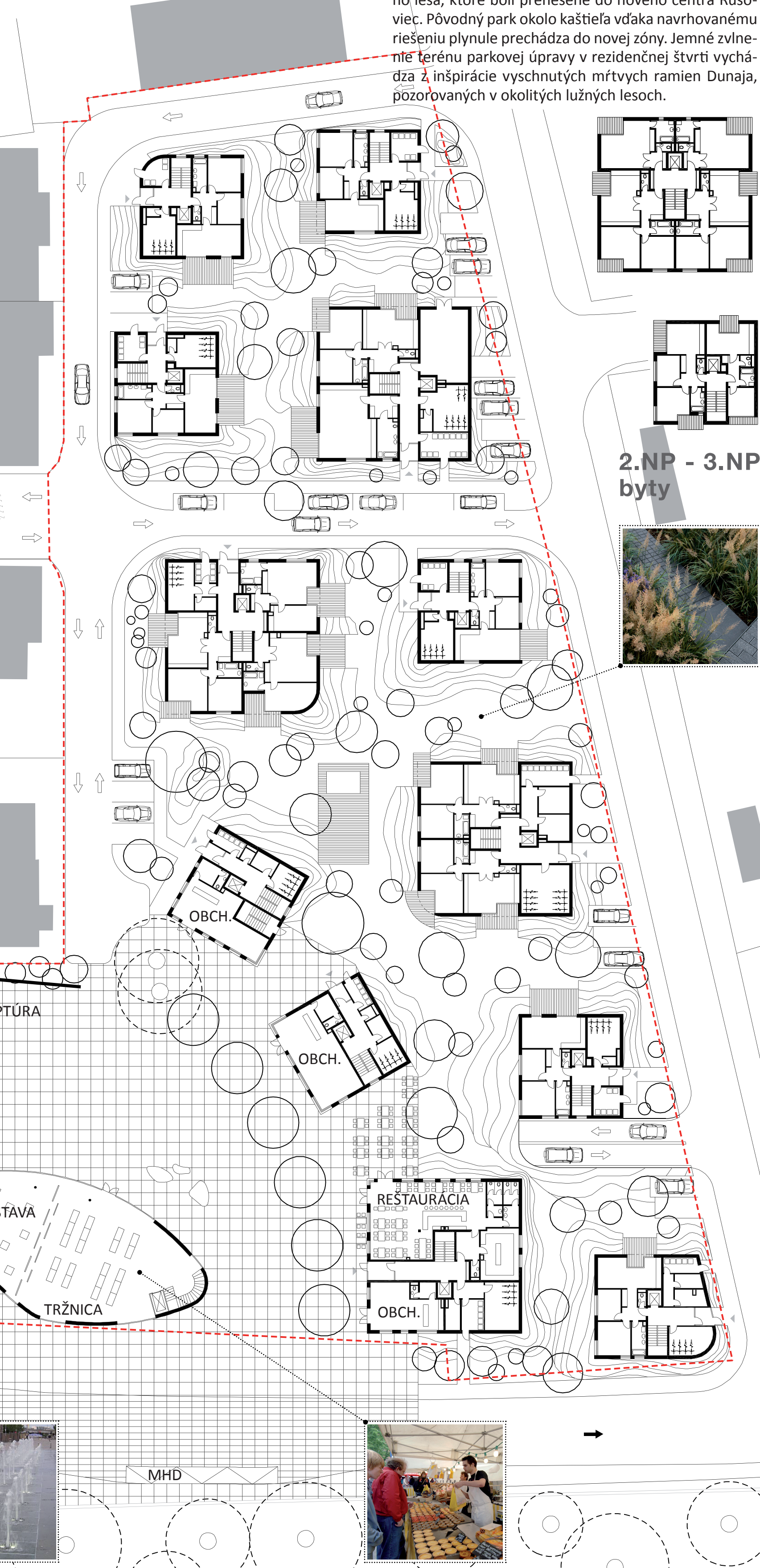


SITUÁCIA M 1:1000



Pri hľadani tvaroslovia novej centrálnej zóny sa vychádzalo z prírodnej a kultúrnej identity Rusoviec. Ako základné elementy lokálnej identity možno považovať tieto prvky: park, dunajské rameno, jazero, kaštieľ, kostoly a Gerulata. Prírodné elementy sa javia ako silnejšie z hľadiska miestneho génia loci, ako aj orientácie a identifikácie v prostredí. Preto boli ako určujúci motív pre architektonickú morfológiu nového verejného priestoru zadané riešenie „okružliaky“ vo viacerých pozíciách a meritkach: hmoty radnice a multifunkčnej tržnice, pódiová skulptúra, lavičky a dlažobné prefabrikáty. Ostatné hmoty obchodnej a rezidenčnej štvrte sú kubické hmoty, nechávajúce kompozíčne vyznieť centrálnu hmotu radnice, tržnice a pódiovej skulptúry.

PÔDORYS PARTERU M 1:400



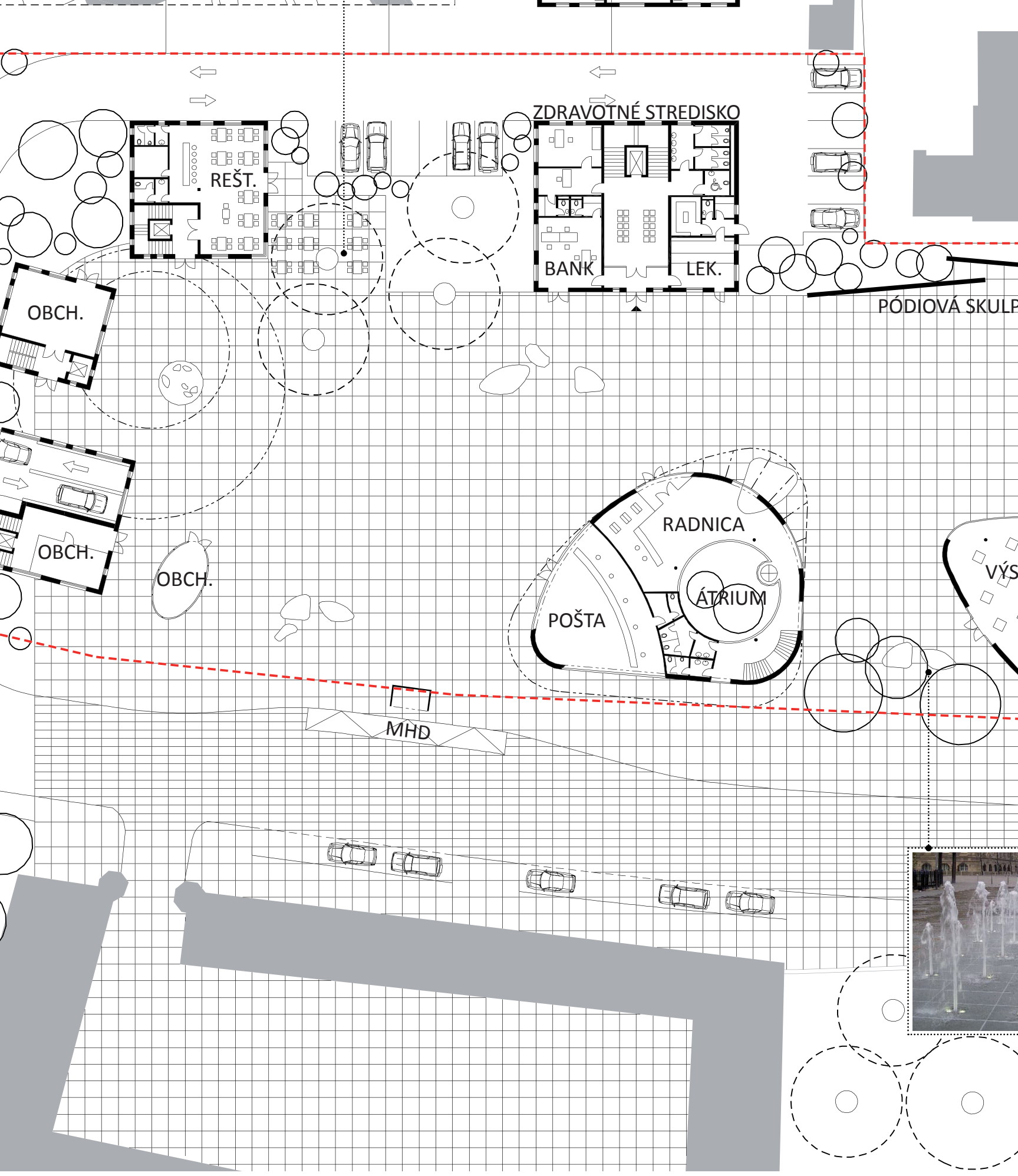
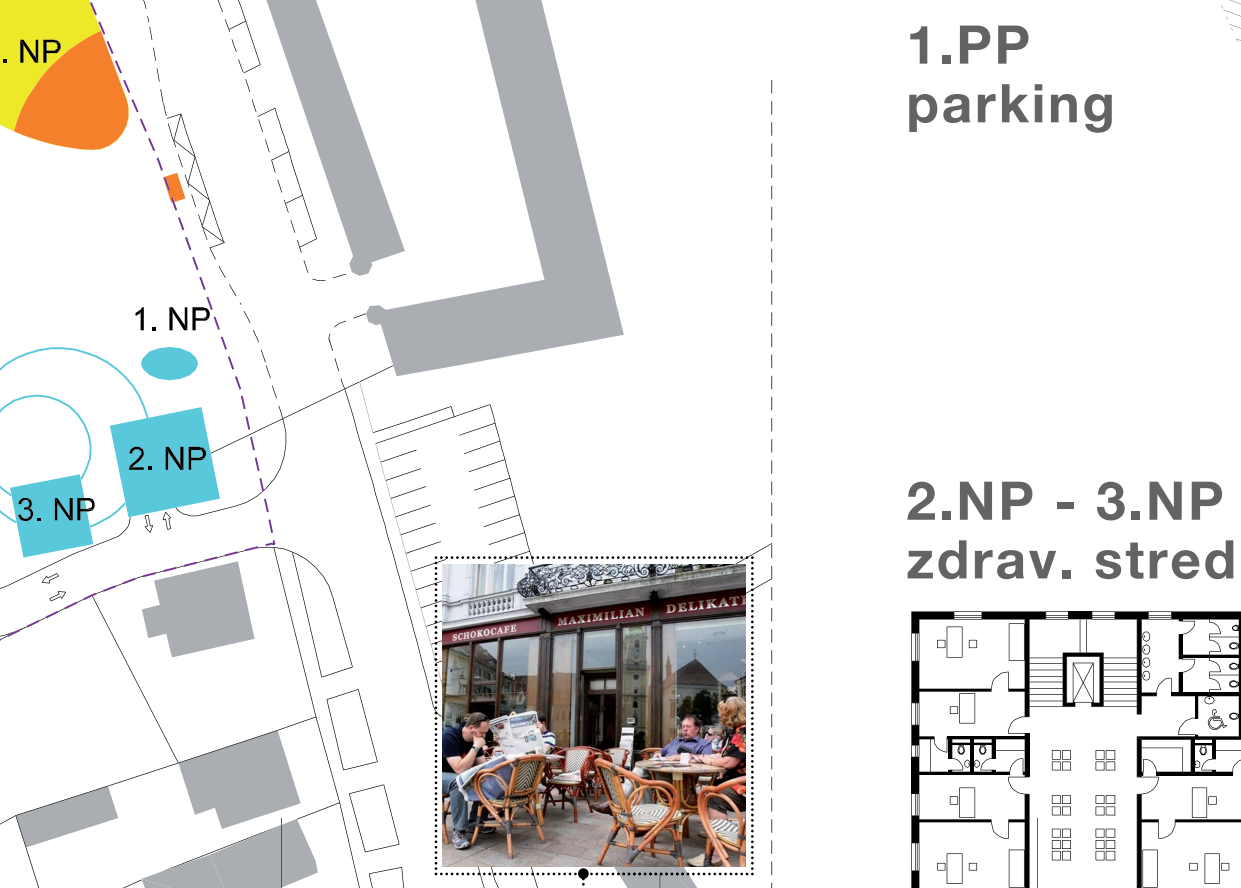
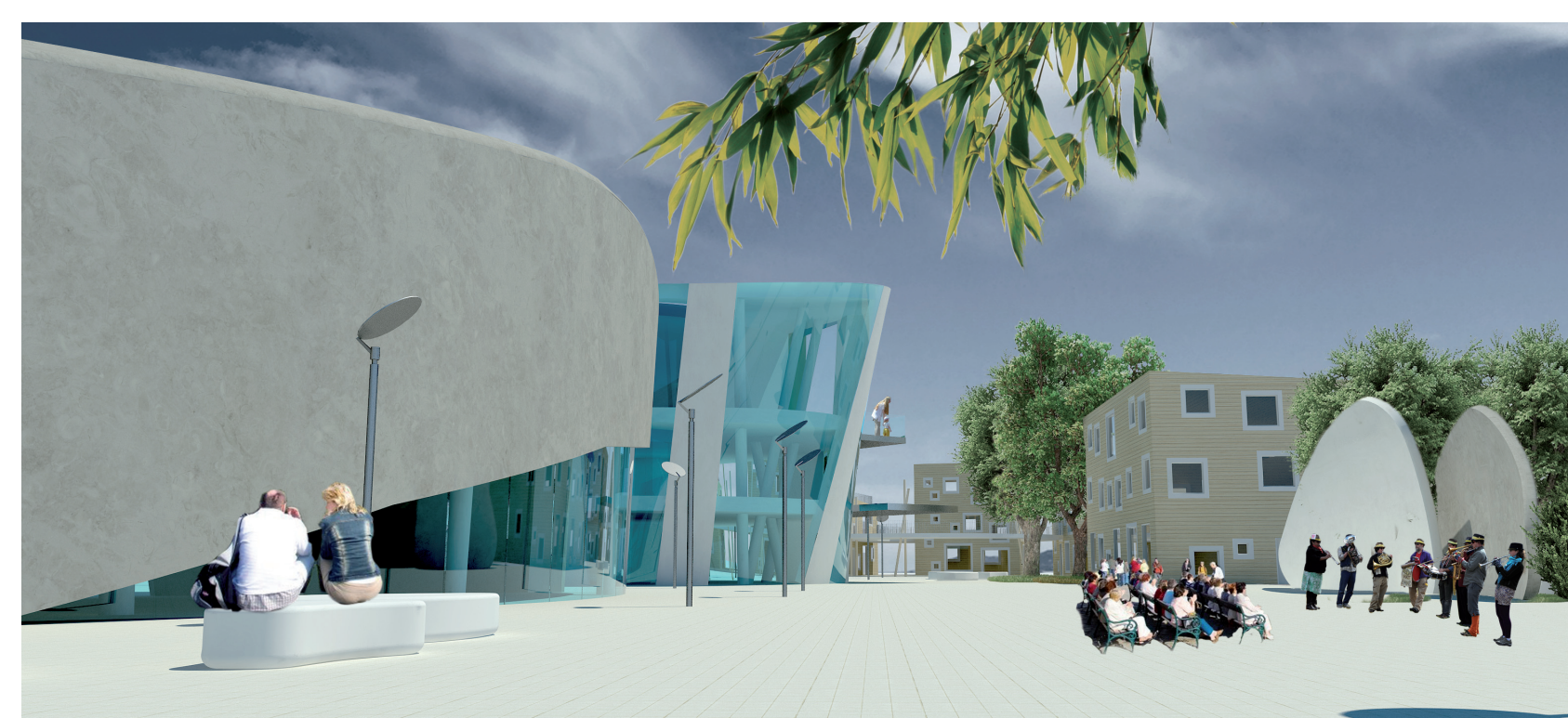
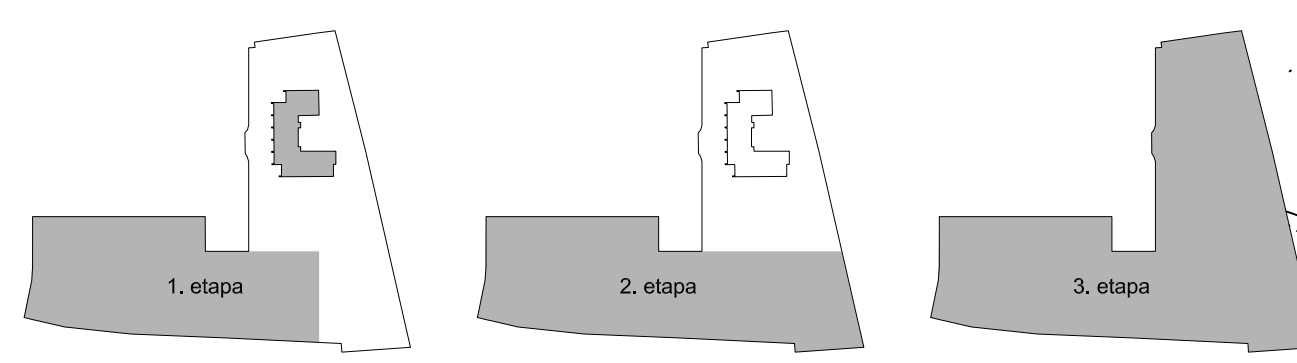
Výraznou súčasťou architektonického riešenia je zelen. Platany, popínavé rastliny a stojatá voda sú základnými prvkami prírodnej identity rusoveckého parku a lužného lesa, ktoré boli prenesené do nového centra Rusoviec. Pôvodný park okolo kaštieľa vďaka navrhovanému riešeniu plynule prechádza do novej zóny. Jemné zvlnenie terénu parkovej úpravy v rezidenčnej štvrti vychádza z inšpirácie vyschnutých mŕtvych ramien Dunaja, pozorovaných v okolitých lužných lesoch.

Návrh počítá s koncentráciou viacerých funkcií na relatívne malej ploche 1,5 ha, ako aj so sústredení komunálneho a spoločenského života na jednom mieste. Tým sa jasne definuje nová polarita územia so svojím prirodzeným centrom. Centrálny priestor s veľmi limitovaným priečnym profilom počítá aj so zakomponovaním hlavného dopravného ťahu, ktorý by sa stal súčasťou lokálneho „marketingu“ Rusoviec voči tranzitným návštevníkom. Severo-východným vymedzením nového centra sa stáva priečelie zámočného hospodárskeho dvora a hmota vysokej zelene parku.

ELEMENTY



ETAPIZÁCIA



- Z funkčného hľadiska je priestor delený na 3 samostat. časti, ktoré sú špecifické a navzájom sa dopĺňajú:
- Obchodná zóna je riešená ako 3 nezávislé hmoty s 6 až 11 nájomnými jednotkami. Koncept týmto spôsobom reaguje na dedinské meritko jestvujúceho prostredia, a jednoznačne odmieta veľké minimalistické hmoty typické pre väčšie mestá.
- Kultúrne – spoločenská zóna je tvorená komunálnou výbavosťou (radnica, zdravotné stredisko, tržnica s možnosťou využitia aj na kultúrne účely – kino, výstava, divadlo, zábava)
- Rezidenčná zóna s centrálnou parkovou úpravou.

